

ÉDITION 43

JANVIER - 2024

CAMEROONCEO

**EMMANUEL
WAFO**

Plus qu'inspirant...

À l'épicentre de la révolution
technologique :

L'IA dans les rouages de la société
moderne





IVOIRE CEO

WWW.IVOIRECEO.COM

ENCORE PLUS LOIN EN 2024 POUR VOUS!



C
hers lecteurs,

Nous sommes heureux de vous présenter ce premier numéro de l'année 2024 de CAMEROON CEO Magazine !

Ce 43ème numéro met en lumière les enjeux clés qui attendent les entreprises camerounaises pour les mois à venir. Notre rubrique Management ouvre le bal en identifiant les 3 principaux défis managériaux de 2024 : digitalisation accélérée, montée des préoccupations RSE et gestion des talents.

L'interview du PDG de MIT CHIMIE vous donnera un aperçu des rouages du management dans l'univers de l'industrie au Cameroun. La cybersécurité est également à l'honneur, avec un article saillant sur l'urgence de mieux gérer la vulnérabilité numérique des entreprises.

Côté inspiration, nous retraçons le parcours du leadership d'Elise Bourgoïn Kingue, femme d'affaire camerounaise qui brille outre-Atlantique. Dans notre rubrique Expertise, nous analysons le potentiel de l'intelligence artificielle, à l'épicentre de la révolution technologique actuelle.

Le portrait Performance du mois et le gros plan sur la belle initiative littéraire de SILIKI F. NGOSSO NSANGUE AKWA viennent compléter ce numéro riche en actualité, analyses et inspiration. Soyez certains que toute l'équipe de CAMEROON CEO Magazine reste mobilisée pour vous apporter le meilleur du décryptage business au Cameroun tout au long de cette année !

Bonne lecture !

Mérimé Wilson NGOUDJOU



DIRECTEUR DE PUBLICATION

MÉRIMÉ WILSON NGOUDJOU

RÉDACTEUR EN CHEF

CHRISTIAM MVOM

DESIGN & MISE EN PAGE

NKUNDA AFRICA

PHOTOGRAPHIE

MAX MBAKOP

RÉDACTION

MÉRIMÉ WILSON, WINNIE WABO, CHRISTIAN MVOM,

OSWALD FOTSO

CONSEILLÈRE JURIDIQUE

KIMBENG SCHNEIDER

DIRECTRICE DU DÉVELOPPEMENT

PAULE INGRID POUOMEGNE

SERVICE COMMERCIAL

(+237) 695869141

INFO@CAMEROONCEO.COM

WWW.CAMEROONCEO.COM

SOMMAIRE

05 **MANAGEMENT**

Tendances Management 2024 : les 3 enjeux à retenir

10 **INTERVIEW**

Emmanuel WAFO, PDG MIT CHIMIE

15 **CYBERSÉCURITÉ**

Pourquoi les bonnes mesures sont importantes en gestion de la vulnérabilité

21 **DIASPORA**

Sur la voie du leadership : la carrière inspirante d'Elise Bourgoïn Kingue

25 **EXPERTISE**

À l'épicentre de la révolution technologique : l'IA dans les rouages de la société moderne

28 **PERFORMANCE**

De Lafarge à Bizao, l'ascension fulgurante de Guy René MÉDICO

29 **LIFESTYLE**

Bolanga - Une Plongée dans la Littérature Africaine avec Siliki Nsangue Akwa

TENDANCES MANAGEMENT 2024 : LES 3 ENJEUX À RETENIR

par Marlène Legay Culture RH



Quels seront les principaux enjeux des managers pour cette année 2024 ? Découvrez-les grâce à notre article sur les tendances du management pour 2024.

L'hybridation sera au cœur de 2024, entre présentiel et distanciel, entre les hommes et les machines, entre la performance économique et la proximité relationnelle, entre le rationnel et l'émotionnel. Des évolutions qui forceront l'agilité managériale et la contribution de l'ensemble des acteurs.

Au regard des pratiques de 2023, et des tendances émergentes au sein des pays voisins, voici trois points qui devraient challenger nos pratiques en 2024.

Accepter la distance physique
Une flexibilité au cœur du quotidien
Depuis la COVID, le distanciel constitue une attente forte et l'hybridation des pratiques est donc devenue une nécessité. En 2023, certaines entreprises ont réinterrogé le distanciel, craignant un impact négatif sur le collectif.

Cependant, au regard l'étude « State of Hybrid Work 2023 » d'Owl Labs, 72% des collaborateurs estiment que le télétravail devrait être un droit inscrit légalement.

Janvier- 2024

20% accepteraient même un salaire diminué de 15% si cela assurait le télétravail et/ou la semaine de 4 jours.

L'équilibre de vie demeure une priorité pour les collaborateurs, la flexibilité devrait donc rester un enjeu pour les manager. Un sujet qui amènera des réflexions autour d'une question centrale : comment harmoniser et aménager l'hybridation ?

Parler de flexibilité ne signifie pas proposer systématiquement une semaine de 4 jours à l'ensemble de ses collaborateurs, mais plutôt identifier, pour chacun des postes, quelle flexibilité est envisageable.

Horaires aménagés, planning auto-géré par l'équipe, semaine de 4 jours, télétravail, les possibilités sont infinies, mais elles seront à coconstruire avec les équipes.

Des outils qui favorisent l'asynchrone et le distanciel

Aujourd'hui de nombreux outils permettent aux équipes d'être performantes, que ce soit en distanciel ou en présentiel.

Des outils plus nombreux, plus collaboratifs et plus génératifs, pour nous accompagner au quotidien, à l'image de Chat GPT qui a fait une arrivée tonitruante.

L'intégration des IA génératives dans notre quotidien peut être un véritable gain de temps. Néanmoins, cette digitalisation des pratiques peut également questionner les collaborateurs. Un accompagnement au changement sera donc nécessaire pour les collaborateurs les moins digitaux.

Des outils qui doivent être appréhendés

Les IA génératives peuvent être sources de craintes, notamment de la perte d'emploi. Selon un sondage Odoxa réalisé pour Oracle en juin 2023 « 67% des Français considèrent l'IA comme une menace ».

Un travail de sensibilisation est donc à réaliser auprès des équipes afin de faire prendre conscience de la dynamique contributive de ces outils. Puis, une fois ces freins enrayés, leur prise en mains devra être accompagnée de formations concernant leur utilisation, mais aussi sur leurs dérives.

Les sensibilisations à la cybersécurité seront donc au programme des managers en 2024.

Maintenir la proximité relationnelle

Le relationnel comme pilier central

Le relationnel est un levier central pour attirer et fidéliser des candidats. Selon l'étude « Les jeunes et leurs premières expériences professionnelles » de Vague de Sens, l'ambiance et le bien-être sont des fondamentaux pour les moins de 30 ans.

Sensibilisés à la considération de leur santé mentale, les jeunes générations mettent un point d'honneur à évoluer dans un environnement au sein duquel ils se sentent bien.

Une dynamique extrêmement marquée chez les moins de 30 ans, mais qui est également présente au sein du reste de la population.

Cependant, selon l'étude Forrester pour Indeed, seuls 39% des collaborateurs estiment que leur direction s'engage dans l'amélioration de leur bien-être.

Les managers devront donc veiller à instaurer un climat social apaisé, où chacun se sent libre de se révéler.

Une confiance nécessaire

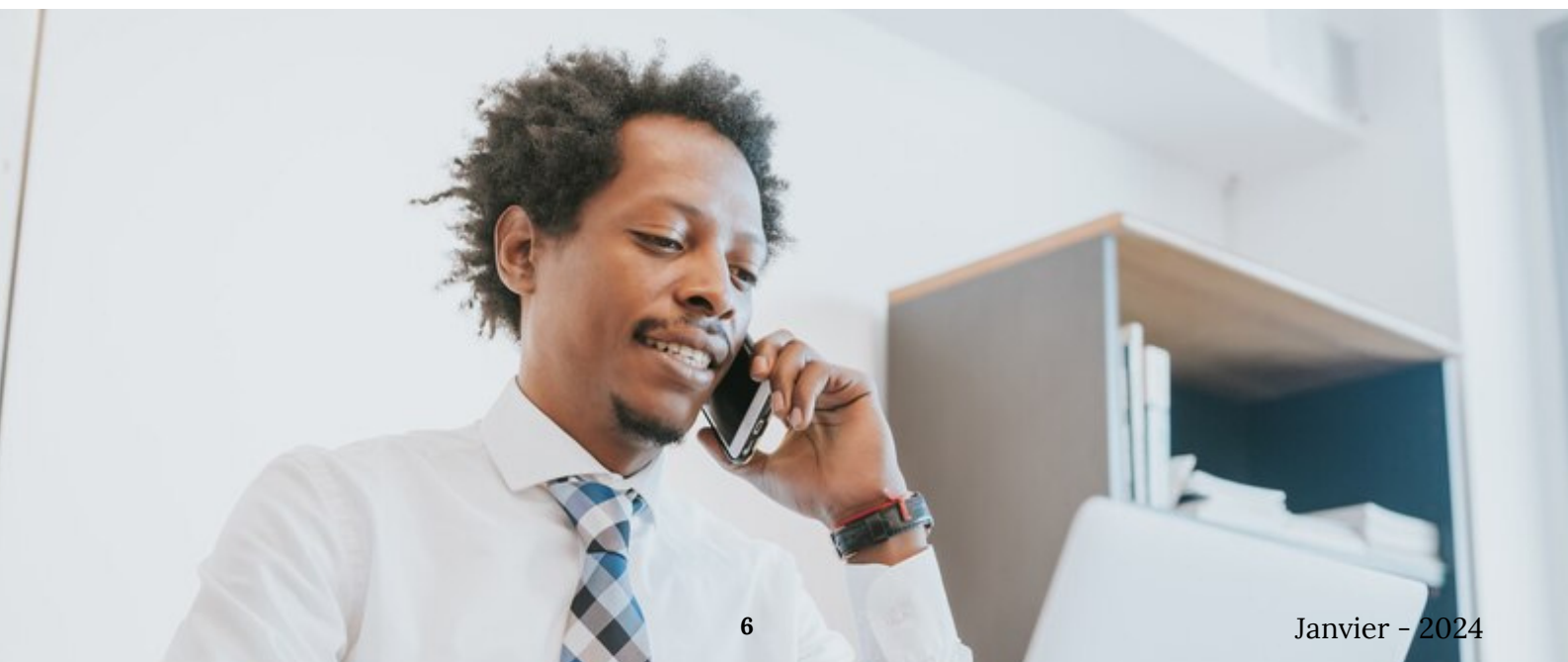
Néanmoins, pour créer un environnement de travail qui favorise le bien-être, la volonté de créer une relation de confiance doit être une priorité. La confiance s'établira grâce aux échanges formels et informels réguliers, et à la considération réelle accordée aux collaborateurs.

Cette confiance représente un élément clé pour engager, mais aussi pour responsabiliser l'ensemble des équipes, en faveur de la performance. Les datas seront donc également au cœur des process pour optimiser les actions et la justesse des décisions.

La confiance en l'homme et le constat des résultats grâce à la précision de la data. Une complémentarité pour perfectionner les feedback, l'amélioration continue et la performance collective.

Un parcours candidat et collaborateurs exemplaire

Les parcours candidats et collaborateurs ne cessent d'évoluer.



En 2024, les parcours candidats devront être simples, rapides et transparents vis-à-vis des échéances.

Quelles que soient les méthodes envisagées, ces attentes devront être considérées. Qu'il s'agisse de recrutement via des campagnes TikTok avec de l'intelligence conversationnelle ou d'offres d'emploi papier déposées dans les magasins de proximité, la priorité est d'identifier comment vos candidats viennent jusqu'à vous, et d'en simplifier autant que possible le parcours.

Une fois votre candidat devenu collaborateur, ces attentes demeureront. Du pré-onboarding à l'offboarding, le parcours collaborateur se devra d'être exemplaire si vous souhaitez agir en faveur de la fidélisation de vos talents et de l'attractivité de vos entreprises.

N'oublions pas que, pour trouver leurs premiers emplois, les jeunes générations s'orientent avant tout vers leur réseau de confiance (amis, famille) avec la volonté de répondre à une question très simple : pouvez-vous m'attester qu'il fait bon vivre au sein de l'entreprise ?

Un élément sur lequel la parole de vos collaborateurs ou anciens collaborateurs aura toujours plus de poids que n'importe quel discours corporate.

Adopter des stratégies dynamiques

Dans ce monde en perpétuel mouvement, au sein duquel tout va de plus en plus vite, et face à un futur de plus en plus incertain, l'agilité et la collaboration seront indispensables.

En 2024, les stratégies devront être élaborées de manière dynamique. Penser dans le temps long et agir dans le temps court, en priorisant les objectifs de manière agile. Donner un cadre et faire preuve d'autonomie pour renforcer l'engagement et la collaboration.

Loin d'un fonctionnement complaisant ou d'une holocratie totale, la collaboration, avant d'être un acte, est un choix. Faire le choix d'agir de manière collective, en se détachant de ce que chacun représente, pour se concentrer sur ce en quoi chacun contribue. Une décision qui résonnera également face aux enjeux écologiques qui nous mobiliserons tous.

Plus que jamais, les perturbations conjoncturelles nous invitent à comprendre le passé, lire le présent et dessiner un avenir le plus vertueux possible, pour la pérennité de nos entreprises.



simad
chemicals



Ça lave
trop bien
et ça sent
trop
bon!



www.simad.cm

A portrait of Emmanuel Wafo, a middle-aged Black man with glasses, wearing a dark pinstriped traditional West African suit. He is standing in an office with a large abstract painting in the background and office equipment on a desk to the right.

Interview
**EMMANUEL
WAFO**
PDG MIT CHIMIE

Propos recueillis par la rédaction



MIT CHIMIE est l'une des success stories industrielles les plus inspirantes du Cameroun. De ses modestes débuts en 1998 dans un espace de 20m2 jusqu'à son statut actuel de leader dans le secteur de l'emballage plastique, l'ascension de cette entreprise camerounaise force l'admiration.

Dans cette interview exclusive, Emmanuel Wafo, PDG visionnaire de MIT CHIMIE, nous fait partager l'histoire fascinante de cette réussite. Il revient sur les débuts difficiles de l'aventure entrepreneuriale, les défis du financement et les ambitions d'expansion continentale.

Avec franchise et humilité, M. Wafo partage les ingrédients clés du succès de MIT CHIMIE : engagement, persévérance, sens de l'innovation, quête de l'excellence. Sa trajectoire inspire les nouvelles générations d'entrepreneurs africains et témoigne du formidable potentiel industriel du continent.

Cette interview riche en enseignements nous plonge au cœur d'une success story qui force le respect et l'admiration. Elle met en lumière les qualités humaines exceptionnelles d'un capitaine d'industrie déterminé à hisser toujours plus haut le flambeau de l'excellence de MIT CHIMIE.

En 1998, MIT CHIMIE amorçait humblement son parcours dans un modeste espace de 20 m2, se consacrant alors exclusivement au négoce de produits chimiques avec seulement deux employés. Les débuts de l'entreprise ont été marqués par un engagement sans faille envers une vision évolutive. Au fil des années et malgré des difficultés à obtenir des financements, vous avez persévéré. Pouvez-vous nous raconter comment vous avez démarré vos activités à l'époque ? Quelles ont été vos plus grandes difficultés ?

En 1998, MIT CHIMIE a commencé modestement dans un espace de 20 m2 pour un chiffre d'affaires de moins de 20 millions, se consacrant au négoce de produits chimiques avec seulement deux employés. Nos débuts ont été marqués par un engagement envers une vision de croissance. Malgré des difficultés financières, nous avons persévéré. Douze ans plus tard, avec une équipe élargie, nous avons pris un tournant stratégique en nous aventurant dans le secteur industriel. Cette transition a été marquée par des investissements mesurés et un dévouement inébranlable.

Parmi les plus grandes difficultés au démarrage figuraient le manque de capitaux propres, l'accès limité au crédit bancaire du fait de notre petite taille, et le défi de se positionner face à la concurrence d'acteurs établis. Mais notre détermination et notre sens de l'innovation nous ont permis de surmonter ces obstacles.

L'accès au financement a été l'un de vos principaux obstacles au début. Comment avez-vous réussi à obtenir les fonds nécessaires pour développer votre entreprise malgré ces difficultés ?

L'accès au financement a représenté un défi majeur, mais nous avons pu surmonter cette difficulté grâce à divers moyens. Le soutien inconditionnel des amis et de la famille a été crucial. Leur confiance a été un élément déterminant qui nous a permis de franchir ces obstacles financiers initiaux. En combinant les ressources des tontines, et des emprunts de faibles montants auprès des microfinances, nous avons pu judicieusement utiliser ces fonds pour développer notre entreprise. Ces expériences ont renforcé notre capacité à gérer efficacement les ressources et ont façonné notre approche prudente en matière de finances.

En 2010, vous vous êtes lancé dans la production de préformes et bouteilles PET. Qu'est-ce qui vous a motivé à intégrer cette activité et à investir dans ce secteur ?



Après avoir travaillé une dizaine d'année sur le développement du segment du négoce des produits chimiques, les revenus engrangés ont aidé à la mise en place du pôle de développement industriel. Nous avons identifié une opportunité prometteuse dans le secteur de l'emballage plastique où les bouteilles disponibles sur le marché étaient en PEHD. Nous avons pris le risque d'innover avec l'introduction des emballages en PET qui avaient la particularité d'être plus légers et plus attrayants que les bouteilles en PEHD. La plupart des entreprises dépendaient des importations, et les rares producteurs locaux se limitaient à la production pour leur propre consommation. Cette décision audacieuse a été motivée par notre volonté de répondre à la demande croissante du marché local. Cette initiative a ainsi contribué de manière significative au développement du secteur de l'emballage plastique au Cameroun.

Aujourd'hui votre groupe emploie près de 300 personnes et réalise un chiffre d'affaires de 12 milliards de FCFA. Quels ont été selon vous les ingrédients clés de cette croissance ?

MIT CHIMIE s'est lancée dans un projet de développement ambitieux dans l'industrie de l'emballage, avec un investissement dépassant les 4 milliards FCFA. Ces fonds ont été alloués à l'aménagement des infrastructures, à l'acquisition d'équipements de pointe et à la formation approfondie du personnel. Ces investissements ont été le moteur de notre croissance, nous permettant de diversifier considérablement notre gamme de produits.

Outre nos préformes PET, nous avons étendu notre offre pour inclure des gaines, des films plastiques, des bouteilles PET pour les industries agro-alimentaires et de boissons gazeuses, des bouchons, et d'autres emballages industriels de haute qualité. Cette diversification a été cruciale pour notre succès, avec un chiffre d'affaires atteignant 10 milliards FCFA en 2022.

Actuellement, nous nous engageons dans un nouvel investissement significatif de 3 milliards FCFA sur deux ans. L'objectif principal est d'accroître nos capacités de production de préformes et de bouchons PET pour répondre à la demande croissante d'emballage dans la région. Nous prévoyons que cet investissement stimulera nos activités, créera des emplois et augmentera notre chiffre d'affaires de 30% à 35%.

En 2023, MIT CHIMIE a franchi une nouvelle étape en lançant le processus de certification aux normes ISO 9001 version 2015, ISO 14001 version 2018 et ISO 22000 version 2018. Cette démarche témoigne de notre engagement envers l'excellence certifiée, renforçant notre volonté d'adaptation aux besoins changeants de notre clientèle et notre désir de saisir les opportunités du marché de la CEMAC et de la ZLECAF.

Quels conseils donneriez-vous aux jeunes entrepreneurs camerounais et africains qui aimeraient suivre votre exemple ?

Je les encouragerais à définir une vision claire et à persévérer malgré les obstacles. L'Afrique offre d'énormes opportunités pour les décennies à venir ; il est temps pour eux de s'engager sérieusement et de prendre leur place. Je les inciterais à être créatifs dans le financement et à diversifier leurs produits. L'investissement dans la technologie et la formation est essentiel, tout comme la priorisation de la qualité et l'engagement communautaire.

L'année 2023 s'est achevée. Pouvez-vous nous faire un bilan rapide des activités et résultats de votre groupe ? Quels ont été les faits marquants ?

En 2023, MIT CHIMIE a atteint un chiffre d'affaires de 11 milliards FCFA, marquant une période de croissance et d'exploration audacieuse. Depuis ses modestes débuts, notre entreprise a évolué en une société anonyme (S.A.) avec un capital social solide de 1 milliard FCFA, reflétant notre engagement envers une gouvernance solide.

Cette transition a renforcé notre position en tant qu'acteur majeur dans l'emballage, tout en contribuant au progrès économique au Cameroun et en Afrique centrale. Au cours de cette année, nous avons modernisé nos infrastructures, construisant un nouvel hangar moderne pour garantir la qualité et la sécurité des produits. L'installation de machines Husky, leader mondial dans les préformes, est en cours, accompagnée de l'acquisition de moules variés pour une gamme étendue de produits.

Des investissements dans l'énergie, avec deux transformateurs de 630 KVA et des groupes électrogènes, assurent une production stable. Par ailleurs, nous sommes dans le processus d'obtention des certifications ISO 9001, ISO 22000 et ISO 14001, soulignant notre engagement envers les normes de qualité et de sécurité.

Nous avons également lancé des initiatives de digitalisation, avec la refonte de notre site web, une présence accrue sur les réseaux sociaux et l'acquisition d'une solution de gestion intégrée.



Quels sont vos principaux objectifs et ambitions pour 2024 ?

En cette année 2024, MIT CHIMIE demeure fermement tournée vers l'avenir, avec des objectifs ambitieux qui attestent de notre engagement continu envers l'excellence et notre stratégie d'expansion. Notre priorité première est de consolider et de renforcer notre position de leader indiscuté dans le domaine de l'emballage. Cela requiert non seulement le maintien de notre part de marché actuelle, mais également une quête constante de nouvelles opportunités d'innovation et de croissance, nous permettant de demeurer en tête de l'industrie.

Nous maintenons un engagement ferme envers la qualité de nos produits, une valeur fondamentale ancrée au cœur de nos préoccupations. Notre engagement à améliorer et à perfectionner nos produits persiste, guidé par une exploration continue de nouvelles technologies, une formation continue de notre personnel et une vigilance accrue à chaque étape du processus de production, garantissant ainsi la satisfaction continue de nos clients.

Par ailleurs, dans une perspective régionale, nous ambitionnons d'étendre notre empreinte à d'autres pays de la Communauté Économique et Monétaire de l'Afrique Centrale (CEMAC). Cette expansion géographique vise à saisir de nouvelles opportunités sur des marchés en croissance, renforçant ainsi notre présence dans la région et notre capacité à répondre aux besoins émergents de nos clients.

En résumé, nos objectifs pour 2024 reflètent notre vision stratégique, notre engagement envers la qualité et notre désir d'expansion régionale, autant de piliers qui continueront de guider notre trajectoire vers le succès et la durabilité.

Le continent africain connaît une croissance économique soutenue. Comment envisagez-vous le développement de vos activités à l'échelle continentale dans les prochaines années ?

Nous envisageons de renforcer notre présence dans la sous-région d'Afrique centrale, de créer des partenariats stratégiques, de continuer l'innovation, de promouvoir la responsabilité sociale et environnementale, et d'adapter nos produits aux différents marchés.

La fusion entre le GICAM et l'ECAM étant désormais actée avec la création du GECAM, vous qui étiez opposé à ce rapprochement, comment envisagez-vous la suite de votre combat ?

Mon engagement envers le patronat camerounais demeure inébranlable. Je suis fermement convaincu que des organisations professionnelles crédibles, regroupant les entreprises, sont d'une importance cruciale pour défendre leurs intérêts et favoriser le développement des entreprises camerounaises. Elles jouent un rôle essentiel dans la croissance de notre économie en fournissant un environnement propice à leur essor.

Je m'engage donc à rester disponible et à apporter ma contribution modeste à cet environnement socio-économique. Ce que je ferai en respectant scrupuleusement les valeurs et les règles fondamentales auxquelles je suis profondément attaché.

En ce qui concerne spécifiquement le GICAM, je maintiens ma confiance en notre système judiciaire. Le temps est et demeure mon meilleur allié. ■





AFRICA

ECO PLEDGE





Pourquoi les bonnes mesures sont importantes en gestion de la vulnérabilité

Source [The Hacker News](#)

Comment se porte votre programme de gestion des vulnérabilités ? Est-il efficace ? Un succès ? Soyons honnêtes, sans les bonnes mesures ou analyses, comment pouvez-vous dire à quel point vous vous en sortez, progressez, ou si vous obtenez un retour sur investissement ? Si vous ne mesurez pas, comment savez-vous que ça fonctionne ?

Et même si vous mesurez, des rapports erronés ou en se concentrant sur de mauvaises mesures peuvent créer des angles morts et rendre plus difficile la communication des risques au reste de l'entreprise.

Alors, comment savez-vous sur quoi vous concentrer ? L'hygiène cybernétique, la couverture d'analyse, le temps moyen pour corriger, la gravité de la vulnérabilité, les taux de remédiation, l'exposition aux vulnérabilités... la liste est interminable. Chaque outil sur le marché offre des mesures différentes, il peut donc être difficile de savoir ce qui est important.

Cet article vous aidera à identifier et à définir les principales mesures dont vous avez besoin pour suivre l'état de votre programme de gestion des vulnérabilités, les progrès que vous avez réalisés, afin que vous puissiez créer des rapports prêts pour l'audit qui :

Prouvent votre posture de sécurité
Respectent les objectifs et références de remédiation des vulnérabilités
Aident à réussir les audits et la conformité
Démontrent le retour sur investissement des outils de sécurité
Simplifient l'analyse des risques
Priorisent l'allocation des ressources

Pourquoi vous devez mesurer la gestion des vulnérabilités

Les mesures jouent un rôle essentiel pour évaluer l'efficacité de votre gestion des vulnérabilités et des surfaces d'attaque. Mesurer la rapidité avec laquelle vous trouvez, priorisez et corrigez les failles vous permet de surveiller et d'optimiser en continu votre sécurité.

Avec les bonnes analyses, vous pouvez voir quels problèmes sont plus critiques, prioriser ce qu'il faut corriger en premier, et mesurer les progrès de vos efforts. En fin de compte, les bonnes mesures vous permettent de prendre des décisions correctement informées, afin que vous puissiez allouer les ressources aux bons endroits.





Le nombre de vulnérabilités trouvées est toujours un bon point de départ, mais cela ne vous dit pas grand-chose isolément - sans priorisation, conseils et progrès, par où commencer ? Trouver, prioriser et corriger vos vulnérabilités les plus critiques est bien plus important pour vos opérations commerciales et la sécurité de vos données que de simplement trouver chaque vulnérabilité.

Une priorisation intelligente et le filtrage du bruit sont importants car il est trop facile de passer à côté de véritables menaces de sécurité lorsque l'on est submergé par des informations non essentielles. Des résultats intelligents facilitent votre travail en priorisant les problèmes qui ont un impact réel sur votre sécurité, sans vous accabler de faiblesses non pertinentes.

Par exemple, vos systèmes accessibles sur Internet sont les cibles les plus faciles pour les pirates. Prioriser les problèmes qui laissent cela exposé permet de minimiser votre surface d'attaque. Des outils comme Intruder rendent la gestion des vulnérabilités facile même pour les non-experts, en expliquant les risques réels et en fournissant des conseils de remédiation dans un langage facile à comprendre. Mais au-delà de la priorisation, quoi d'autre devriez-vous ou pourriez-vous mesurer ?

5 principales mesures pour chaque programme de gestion des vulnérabilités

Couverture d'analyse

Qu'êtes-vous en train de suivre et d'analyser ? La couverture d'analyse comprend tous les actifs que vous couvrez et les analyses de tous les actifs et applications critiques pour l'entreprise, ainsi que le type d'authentification proposée (par exemple, basée sur un nom d'utilisateur et un mot de passe, ou non authentifiée).

À mesure que votre surface d'attaque évolue, change et augmente au fil du temps, il est important de surveiller tout changement dans ce qui est couvert et votre environnement informatique, comme les ports et services récemment ouverts. Un scanner moderne détectera les déploiements dont vous n'avez peut-être pas eu connaissance et empêchera vos données sensibles de devenir exposées par inadvertance. Il devrait également surveiller vos systèmes cloud pour détecter les changements, découvrir de nouveaux actifs et synchroniser automatiquement vos adresses IP ou noms d'hôtes avec les intégrations cloud.

Temps moyen de réparation

Le temps qu'il faut à votre équipe pour corriger vos vulnérabilités critiques révèle la réactivité de votre équipe lorsqu'elle réagit aux résultats de toute vulnérabilité signalée. Cela devrait être constamment faible puisque l'équipe de sécurité est responsable de la résolution des problèmes et de la transmission du message et des plans d'action pour la remédiation à la direction. Cela devrait également être basé sur votre SLA prédéfini. La gravité de la vulnérabilité devrait avoir une période relative ou absolue correspondante pour la planification et la réparation.

Note de risque

La gravité de chaque problème est automatiquement calculée par votre scanner, généralement Critique, Élevé ou Moyen. Si vous décidez de ne pas corriger un ou un groupe spécifique de vulnérabilités dans un délai spécifié, il s'agit d'une acceptation du risque. Avec Intruder, vous pouvez retarder un problème si vous êtes prêt à accepter le risque et qu'il existe des facteurs d'atténuation.

Par exemple, lorsque vous vous préparez pour un audit SOC2 ou ISO et que vous voyez un risque critique, vous pouvez être prêt à l'accepter parce que la ressource nécessaire pour le corriger n'est pas justifiée par le niveau réel de risque ou l'impact potentiel sur l'entreprise. Bien sûr, lorsqu'il s'agit de rapports, votre DSI peut vouloir savoir combien de problèmes sont retardés et pourquoi !

Problèmes

Il s'agit du point à partir duquel une vulnérabilité devient publique, jusqu'à ce que toutes les cibles aient été analysées et que des problèmes aient été détectés. Essentiellement, la rapidité avec laquelle les vulnérabilités sont détectées dans votre surface d'attaque, afin que vous puissiez les corriger et réduire la fenêtre d'opportunité pour un attaquant.

Que signifie cela en pratique ? Si votre surface d'attaque augmente, vous constaterez peut-être qu'il vous faut plus de temps pour tout analyser de manière approfondie, et votre temps moyen de détection peut augmenter également. À l'inverse, si votre temps moyen de détection reste stable ou diminue, vous utilisez vos ressources de manière efficace. Si vous commencez à voir le contraire, vous devez vous demander pourquoi il faut plus de temps pour détecter les choses ? Et si la réponse est que la surface d'attaque a gonflé, peut-être avez-vous besoin d'investir davantage dans vos outils et votre équipe de sécurité.

Mesurer les progrès

La priorisation - ou les résultats intelligents - est importante pour vous aider à décider quoi corriger en premier, en raison de son impact potentiel sur votre entreprise. Intruder filtre le bruit et aide à réduire les faux positifs, ce qui est une mesure clé à suivre car une fois que vous réduisez la quantité de bruit, vous pouvez revenir et vous concentrer sur la mesure la plus importante - le temps moyen de réparation.

Pourquoi est-ce important ? Parce que lorsque vous trouvez un problème, vous voulez pouvoir le résoudre le plus rapidement possible. Des outils comme Intruder utilisent plusieurs moteurs d'analyse pour interpréter les résultats et les prioriser selon le contexte, afin que vous puissiez gagner du temps et vous concentrer sur ce qui compte vraiment.

Lorsqu'une nouvelle vulnérabilité susceptible d'affecter de manière critique vos systèmes est identifiée, Intruder démarrera automatiquement une analyse.

Surveillance de la surface d'attaque

Cela vous permet de voir le pourcentage d'actifs qui sont protégés sur votre surface d'attaque, découverts ou non découverts. À mesure que votre équipe met en place de nouvelles applications, le scanner de vulnérabilité doit vérifier lorsqu'un nouveau service est exposé, afin que vous puissiez empêcher les données de devenir exposées par inadvertance. Les scanners modernes surveillent vos systèmes cloud pour détecter les changements, trouver de nouveaux actifs et synchroniser vos adresses IP ou noms d'hôtes avec vos intégrations.

Pourquoi est-ce important ? Votre surface d'attaque évoluera inévitablement au fil du temps, des ports ouverts au déploiement de nouvelles instances cloud, vous devez surveiller ces changements pour minimiser votre exposition. C'est là qu'intervient notre découverte de surface d'attaque. Le nombre de nouveaux services découverts pendant la période spécifiée vous aide à comprendre si votre surface d'attaque augmente (intentionnellement ou non).

Pourquoi ces mesures sont importantes

Des outils de gestion de surface d'attaque modernes comme Intruder mesurent ce qui compte le plus. Ils aident à fournir des rapports aux parties prenantes et à se conformer aux vulnérabilités priorisées et aux intégrations avec vos outils de suivi des problèmes. Vous pouvez voir ce qui est vulnérable et obtenir les priorités, remèdes, informations et automatisations exacts dont vous avez besoin pour gérer votre cyber-risque.

TALK
iNTERGENERATION

BIENTÔT...

DIASPORA

Par la rédaction





Sur la voie du leadership : la carrière inspirante d'Elise Bourgoïn Kingue

Dans le monde dynamique des affaires, certaines personnalités se démarquent par leur talent et leur persévérance. Elise Bourgoïn Kingue est l'une de ces leaders inspirantes dont le parcours vers le sommet force l'admiration.

Depuis 2016, Elise dirige avec brio l'"Agence Le Bonheur en Boîte" à Lyon. Grâce à son leadership éclairé, elle offre des prestations clés en main aux Comités Sociaux et Économiques, couvrant les domaines des voyages, formations et services externalisés. Ses clients prestigieux, comme la Caisse d'Épargne, Capgemini et Safran, témoignent de son professionnalisme.

Avant cette position, Elise a gravi les échelons au sein d'Euronews. De 2013 à 2017, elle a assuré avec succès la gestion administrative des ventes publicitaires pour la zone Afrique/Moyen-Orient/Asie. De 2008 à 2013, elle s'est chargée de l'organisation et du suivi des pigistes, démontrant ses compétences en gestion des ressources humaines.

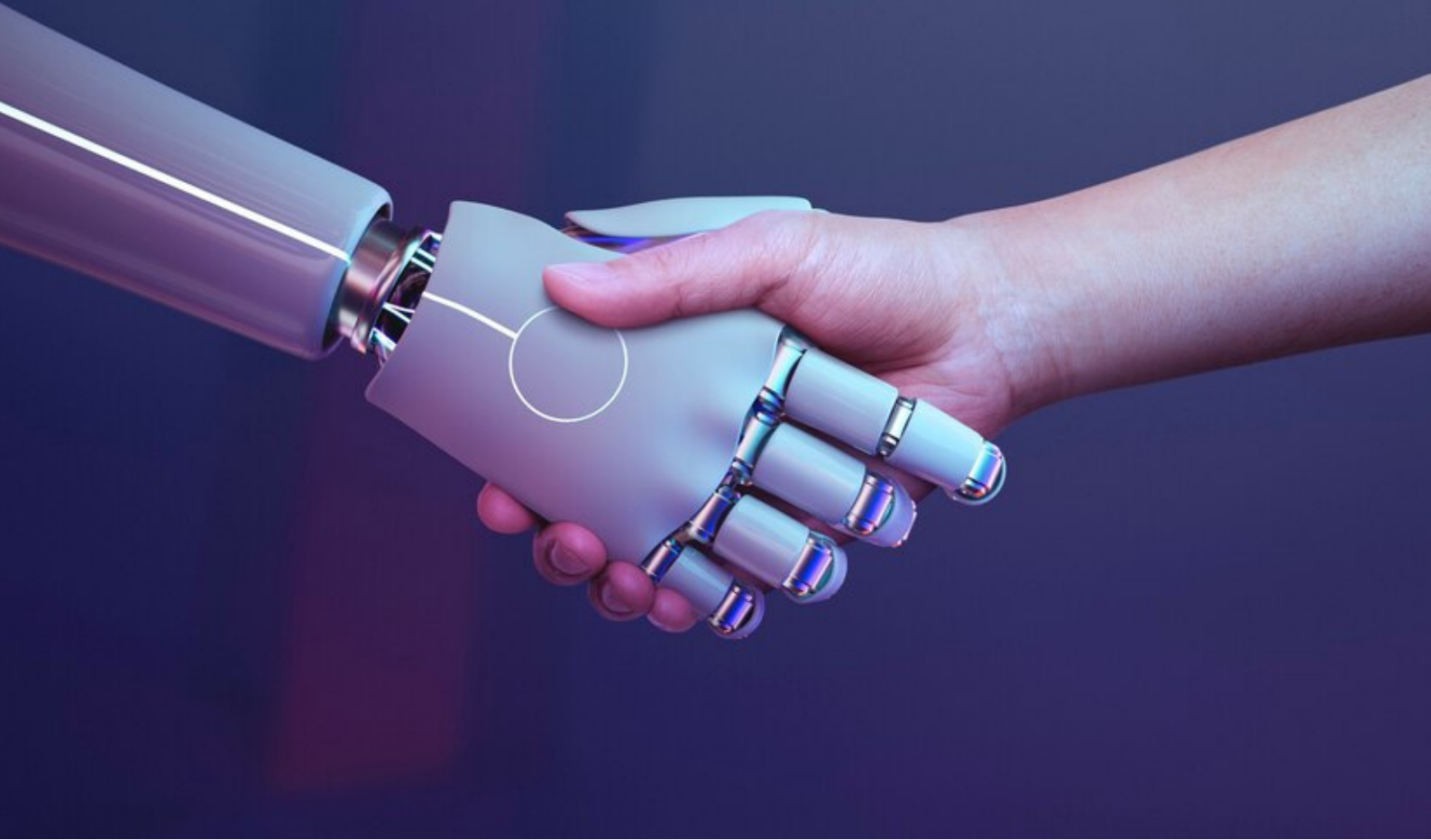
Le parcours d'Elise est également jalonné d'expériences à l'international. En Côte d'Ivoire, elle a occupé des postes chez Siemens et Shell. Chez Siemens de 2002 à 2003, elle a piloté des projets e-business, révélant son goût pour l'innovation.

Sur le plan académique, Elise s'est distinguée par un parcours brillant, avec un 3ème cycle en marketing stratégique et e-management de l'ICD Business School. Sa soif d'apprendre l'a également menée à l'Université de Manchester et l'Université Blaise Pascal.

Grâce à sa détermination et à sa polyvalence, Elise Bourgoïn Kingue est devenue une leader inspirante dans le monde des affaires. Son parcours riche en expériences encourage les futurs entrepreneurs à viser l'excellence.

À L'ÉPICENTRE DE LA RÉVOLUTION TECHNOLOGIQUE : L'IA DANS LES ROUAGES DE LA SOCIÉTÉ MODERNE





A l'ère de l'innovation technologique, l'intelligence artificielle (IA) émerge comme le catalyseur incontournable, influençant des domaines aussi variés que les ressources humaines, les décisions financières et la cyber-sécurité. Dans cette série d'articles, nous plongeons profondément dans les méandres de cette révolution, explorant comment l'IA redéfinit les fondements même de notre société.

Le premier volet, "L'IA dans les Ressources Humaines : Révolution Discrète, Impact Majeur", dévoile comment l'IA révolutionne la gestion des talents, le recrutement et la personnalisation des parcours professionnels, tout en mettant en lumière les défis éthiques sous-jacents.

Le deuxième article, "Les Risques Cachés de l'IA dans les Décisions Financières", scrute les implications de l'IA sur les marchés financiers, soulignant les avantages tout en mettant en garde contre les risques de biais algorithmique, de volatilité accrue, et la nécessité cruciale d'une gouvernance rigoureuse.

Enfin, "IA et Cyber-sécurité : Gardiens Numériques ou Menace Latente ?"

plonge dans l'alliance complexe entre l'IA et la sécurité numérique, explorant son rôle en tant que gardien avancé tout en évaluant la menace grandissante des adversaires alimentés par l'IA, exigeant une collaboration sans faille entre l'humain et la machine.

Ces articles, empreints d'analyse critique et de perspectives variées, offrent une plongée approfondie dans la manière dont l'IA sculpte notre présent et forge l'avenir de domaines cruciaux de notre société moderne.

I - L'IA dans les Ressources Humaines : Révolution Discrète, Impact Majeur

L'univers des ressources humaines, longtemps ancré dans des processus traditionnels, est en pleine métamorphose grâce à l'intelligence artificielle (IA). Cet article plonge dans les profondeurs de cette révolution apparemment discrète, mais dont l'impact sur la gestion des talents et le développement professionnel est loin d'être négligeable.

Des Recrutements Précis et Éclairés :

L'IA réinvente le processus de recrutement en identifiant les talents de manière plus précise et éclairée. Des algorithmes de matching analysent les compétences, les expériences et les aspirations professionnelles, optimisant ainsi les choix de recrutement et réduisant les biais potentiels.

La Personnalisation des Parcours Professionnels :

Dans un monde où les carrières ne suivent plus des trajectoires linéaires, l'IA intervient en personnalisant les parcours professionnels. En analysant les préférences individuelles, les compétences en évolution et les opportunités internes, elle contribue à concevoir des plans de développement sur mesure, favorisant l'engagement et la rétention des talents.

L'Évaluation des Performances Objectives :

Adieu aux évaluations de performances subjectives. L'IA apporte une objectivité accrue en analysant des données tangibles telles que les résultats quantifiables, la productivité et les contributions réelles. Les gestionnaires ont ainsi à leur disposition des outils plus robustes pour évaluer et guider les performances de leurs équipes.

La Gestion des Compétences Propulsée par l'IA :

La gestion des compétences évolue vers une approche proactive grâce à l'IA. En identifiant les lacunes potentielles, en recommandant des formations ciblées et en anticipant les besoins futurs en compétences, l'IA devient un allié stratégique pour les départements des ressources humaines.

Les Enjeux Éthiques :

Cependant, cette révolution n'est pas exempte de défis. Les enjeux éthiques, tels que la protection de la vie privée des employés et la prévention de la discrimination algorithmique, sont des aspects cruciaux que les entreprises doivent aborder avec prudence.

L'IA dans les ressources humaines ouvre la voie à une ère où la gestion du capital humain est plus précise, personnalisée et alignée sur les objectifs stratégiques des entreprises. Pour prospérer dans cet environnement en mutation,



les entreprises devront équilibrer habilement l'efficacité de l'IA avec la sensibilité humaine, créant ainsi une symbiose qui propulse les équipes vers de nouveaux sommets de succès professionnel.

II - Les Risques Cachés de l'IA dans les Décisions Financières

Dans le monde complexe des marchés financiers, l'intelligence artificielle (IA) émerge comme une force transformante, modifiant profondément la dynamique des décisions financières. Cet article plonge dans les méandres de cette révolution technologique, révélant les risques cachés associés à l'utilisation croissante de l'IA dans le domaine financier.

La Puissance Algorithmique et ses Défis :

L'IA révolutionne la prise de décisions financières en exploitant la puissance algorithmique pour analyser d'énormes ensembles de données en temps réel. Cependant, cette même puissance soulève des préoccupations quant à la transparence des algorithmes, la compréhension des résultats et la possibilité de décisions financières opaques.

Le Risque de Biais Algorithmique :

Lorsque les modèles d'IA sont formés sur des données historiques, ils peuvent involontairement reproduire des biais existants. Cela crée un risque significatif de biais algorithmique, impactant les décisions financières et contribuant à des résultats inéquitables, voire discriminatoires.

La Volatilité Amplifiée :

L'automatisation des transactions financières par l'IA peut entraîner une volatilité accrue sur les marchés. Les algorithmes réagissent rapidement aux signaux du marché, parfois de manière excessive, amplifiant les fluctuations et créant un environnement potentiellement instable.

La Cybersécurité et les Menaces Émergentes :

L'IA dans les décisions financières expose également les entreprises à de nouveaux risques en matière de cybersécurité. Les attaques visant à manipuler les modèles d'IA peuvent avoir des conséquences financières dévastatrices, nécessitant une vigilance accrue pour protéger les systèmes contre les menaces émergentes.

La Nécessité d'une Gouvernance Rigoureuse :

Face à ces défis, la mise en place d'une gouvernance rigoureuse devient impérative. Les entreprises doivent établir des mécanismes de contrôle, des audits réguliers et des protocoles de transparence pour atténuer les risques et renforcer la confiance des investisseurs dans l'utilisation de l'IA dans les décisions financières.

L'IA offre des avantages substantiels dans les décisions financières, elle n'est pas exempte de risques. La clé réside dans une approche équilibrée, combinant la puissance de l'IA avec une gouvernance stricte pour atténuer les risques potentiels. Les entreprises qui naviguent avec prudence dans cette ère d'innovation financière sont mieux positionnées pour prospérer tout en préservant la stabilité des marchés et la confiance des investisseurs.



III - IA et Cybersécurité : Gardiens Numériques ou Menace Latente ?

À l'heure où l'informatique dicte le rythme de notre société, la rencontre entre l'intelligence artificielle (IA) et la cyber-sécurité devient un enjeu critique. Cet article plonge dans l'univers complexe où ces deux forces interagissent, explorant le rôle de l'IA en tant que gardien numérique tout en évaluant les nouvelles menaces émergentes.

Les Gardiens Numériques :

L'IA s'impose comme un rempart puissant dans la défense contre les attaques cybernétiques. Des algorithmes sophistiqués analysent les modèles de comportement, identifient les anomalies et renforcent les systèmes de sécurité en temps réel. L'IA devient ainsi un gardien numérique, anticipant les menaces et protégeant les infrastructures critiques.

La Menace des Adversaires Alimentés par l'IA :

Cependant, la même technologie qui défend peut-être exploitée par les adversaires. Des attaquants malveillants utilisent désormais des algorithmes d'IA pour perfectionner leurs tactiques, rendant les attaques plus sophistiquées et difficiles à détecter. Ainsi, l'IA, bien qu'une alliée, peut également se transformer en menace latente.

La Course Technologique :

Nous sommes témoins d'une course technologique entre les défenseurs et les attaquants. L'IA devient l'arme des deux côtés de la barrière, exigeant une agilité constante dans les stratégies de cyber-sécurité. Les entreprises doivent rester en tête de cette course, adaptant continuellement leurs défenses pour contrer les nouvelles tactiques adverses.

La Nécessité de la Prévention Proactive :


La cybersécurité ne peut plus se contenter de réponses réactives. L'IA offre la possibilité d'une prévention proactive en identifiant les vulnérabilités avant qu'elles ne soient exploitées. Des systèmes d'IA prédictifs deviennent ainsi les gardiens avancés, anticipant les menaces et renforçant les défenses.

La Collaboration Humain-IA :

Dans cette lutte perpétuelle, la collaboration entre l'humain et l'IA devient essentielle. Les analystes de sécurité humains apportent l'intuition, la créativité et l'éthique nécessaire, tandis que l'IA fournit la puissance de calcul et l'analyse approfondie. Ensemble, ils forment une équipe redoutable dans la préservation de la sécurité numérique.

L'IA et la cyber-sécurité s'engagent dans une danse complexe, où la technologie est à la fois gardienne et adversaire. Les entreprises qui embrassent cette dualité, renforçant leurs défenses tout en restant agile dans la compréhension des tactiques adverses, seront mieux préparées pour défendre les fondements numériques de notre société en constante évolution.



 Art à portée de main

**Accédez à l'art et à l'artisanat camerounais
en un clic sur**

www.ekmer-art.com

f in @



De Lafarge à Bizao, l'ascension fulgurante de Guy René MÉDICO

La rédaction

Dans le dynamique univers économique de l'Afrique centrale, émergent des figures dont le parcours résonne avec une symphonie de réussites. Guy René MEDICO, actuel Cluster Manager Central Africa chez Bizao depuis mars 2023, s'impose comme un catalyseur du développement dans la région. Avec une carrière qui s'étend sur deux décennies, ce professionnel aguerri a gravé son empreinte dans des entreprises de renom telles que InTouch SA, AIFENIX, NYUMBA YA AKIBA, Lafarge-Holcim Cameroon, et Lafarge Cameroun.

Son rôle actuel en tant que Cluster Manager Central Africa chez Bizao, depuis mars 2023, le positionne en architecte stratégique des opérations dans la région. Précédemment, en tant que Business Developer Marchands & Opérateurs Afrique Centrale chez Bizao, et Senior Manager Business Development chez InTouch SA, il a démontré une capacité exceptionnelle à stimuler la croissance et à tisser des alliances fructueuses.

Le parcours de Guy René MEDICO est une saga de succès, chaque chapitre témoignant de sa polyvalence et de son expertise. En tant que Project Manager chez AIFENIX, il a apporté des solutions novatrices et a brillamment dirigé des initiatives clés.

Avant cela, en tant que Marketing & Distribution Manager chez NYUMBA YA AKIBA, il a joué un rôle crucial dans le positionnement stratégique de la marque.

Sa trajectoire professionnelle l'a conduit à des postes de haute responsabilité chez Lafarge-Holcim Cameroon et Lafarge Cameroun, où il a successivement occupé les postes de Regional Sales Manager, Marketing Manager, Trade Marketing & Distribution Manager, et Analyste Marketing. Ces rôles variés ont forgé sa compréhension holistique du secteur, de la production à la distribution, conférant ainsi une vision rare du monde des affaires.

Guy René MEDICO ne se contente pas seulement d'une carrière éblouissante, mais il est également un fervent défenseur de l'éducation continue. Avec un Executive MBA en Management stratégique, un MBA en Marketing, un Master en Commerce et Distribution, une Licence en Commerce et Distribution, et un DUT en Commerce et Distribution, il incarne l'engagement envers l'excellence académique.

Guy René MEDICO émerge comme une force motrice du développement économique en Afrique centrale. Son parcours témoigne d'une détermination sans faille, d'une vision stratégique, et d'une capacité à transformer les défis en opportunités. Dans le paysage dynamique des affaires africaines, Guy René MEDICO s'impose comme un véritable architecte du succès, modelant l'avenir avec une maestria indéniable.

Bolanga - Une Plongée dans la Littérature Africaine avec Siliki Nsangue Akwa



La passion pour la littérature est une source inépuisable d'inspiration, de connaissance et de connexion avec différentes cultures. Siliki Nsangue Akwa, une passionnée de la lecture et de l'écriture, partage son voyage littéraire et son engagement pour promouvoir la littérature africaine à travers son projet captivant : *Bolanga*.

Un Amour Hérité

Lorsque Siliki évoque sa passion pour la littérature, il est clair que cette fascination est profondément enracinée dans son histoire familiale. Elle raconte que depuis son plus jeune âge, ses parents ont encouragé sa passion pour les livres. Sa mère, professeur de lettres, lui a inculqué l'habitude de noter les nouveaux mots appris et de résumer les livres. Cette éducation a été la première étape de son amour pour les mots et les récits.

Siliki Nsangue Akwa partage comment la lecture est devenue une partie essentielle de sa vie, l'accompagnant à chaque moment libre, que ce soit à la pause déjeuner, dans la voiture, en salle d'attente, ou avant de s'endormir. La lecture est son évocation, une source de connaissance et une fenêtre sur des mondes inconnus, des rencontres avec des personnages qui partagent leurs histoires et leurs cultures.

L'Écriture et la Passion pour les Mots

La passion de Siliki pour les mots ne s'arrête pas à la lecture. Elle révèle son amour pour les phrases bien tournées, les beaux livres, les bibliothèques et les librairies. Parallèlement à sa passion pour la lecture, elle a développé un intérêt pour l'écriture. Récemment, elle a créé une newsletter mensuelle intitulée "Com'entre nous" dédiée aux jeunes communicateurs d'entreprise, publiée sur LinkedIn et son blog sur la littérature africaine sera bientôt disponible.

Un concept innovant de promotion de la littérature africaine basé sur des échanges mère -fille



Bolanga est bien plus qu'un simple projet pour Siliki Nsangue Akwa. Il s'agit d'une scène de vie partagée avec sa mère, une série d'échanges informels sur des œuvres littéraires africaines. L'objectif de Bolanga est de partager ces discussions avec le public, pour susciter l'intérêt pour la lecture, promouvoir la littérature africaine et encourager la transmission intergénérationnelle.

La série de capsules littéraires mensuelles Bolanga, diffusée sur YouTube depuis 2022, consiste à choisir une œuvre d'un auteur africain, la lire, puis discuter du livre devant les caméras. Ces vidéos sont ensuite partagées sur les réseaux sociaux. La première saison a présenté des classiques de la littérature africaine, emmenant les abonnés à travers différents pays africains grâce aux œuvres de célèbres auteurs tels que Chimamanda Ngozi Adichie, Sembène Ousmane, Aminata Sow Fall et Imbolo Mbue.

Bolanga ne se limite pas à la littérature. Le projet met également en avant des œuvres d'art et des créations de designers africains, portées fièrement par Siliki et sa mère lors des capsules.

Promouvoir la Littérature au Cameroun et Concilier la Carrière Professionnel

Promouvoir la littérature au Cameroun comporte ses propres défis, mais Siliki est déterminée à les surmonter. Pour elle, l'organisation est la clé pour concilier sa carrière professionnelle et son engagement pour la littérature. Elle a créé un club de lecture au sein de son équipe et prévoit de l'élargir au sein de l'entreprise. Elle niame de plus des talks

Concernant Bolanga, elle lui consacre du temps le week-end et un soir par semaine pour la préparation des tournages, le tournage lui-même et la post-production. Siliki Nsangue Akwa anime également des talks littéraires ; le dernier en date s'est déroulé au mois de mars, avec Marguerite Abouet, l'autrice de « Aya de Yopougon ». Cet évènement a été organisé par l'Institut Français de Douala dans le cadre de la semaine de la littérature africaine.

Siliki partage quelques-uns de ses auteurs et livres préférés, notamment "Le monde s'effondre" de Chinua Achebe, "Une si longue lettre" de Mariama Ba, les œuvres historiques de Cheick Anta Diop, les romans de Chimamanda Ngozi Adichie, et les récits de faits historiques de Hemley Boum. Chacun de ces auteurs et livres a touché son cœur à sa manière, lui offrant une perspective unique sur le monde.



L'Impact Positif de la Lecture sur le Rendement Professionnel

Siliki souligne les effets positifs de la lecture sur le rendement quotidien d'un professionnel. La lecture est un outil puissant de développement personnel et professionnel. Elle peut inspirer, motiver et aider à développer de nouvelles compétences. La création d'un club de lecture au sein de son département en est un exemple concret.

Projets à Venir pour Promouvoir la Littérature

Siliki a de grands projets pour l'avenir. Elle souhaite développer le concept Bolanga en créant une communauté active de lecteurs, auteurs et maisons d'édition. De plus, elle aspire à ouvrir une librairie et une bibliothèque spécialisées en littérature africaine pour continuer à promouvoir cette riche culture.

Siliki Nsangue Akwa est une passionnée de la littérature qui transforme son amour pour les mots en un projet puissant de promotion de la littérature africaine. Elle nous rappelle que la lecture et l'écriture peuvent être des outils puissants d'inspiration, d'apprentissage et de connexion à travers le monde.

Je souhaite que vous puissiez intégrer dans ce dernier « chapitre » le fait que Bolanga sera partenaire du salon du livre de Douala édition 2024 organisé par la Communauté Urbaine de Douala et qui se déroulera du 9 au 11 novembre 2023. En effet, trois numéros de Bolanga seront consacrés aux lauréats du concours d'écriture organisé dans le cadre de ce salon. L'objectif étant de mettre ces jeunes auteurs et leurs œuvres en lumière.

En effet, la communauté Lecteurs – auteurs – maisons d'édition a pour principal objectif de contribuer à mieux faire connaître les livres et leurs auteurs, en vue faire bouger les lignes au sein de cet écosystème qui reste encore figé en Afrique francophone. Mon ambition est de faire de Bolanga un acteur de référence dans la littérature africaine.

Et enfin, je souhaite que nous passions d'une diffusion dans les RS à une diffusion à la télévision.

DÉCOUVREZ NOTRE **GREENBOX**

UNE OFFRE EXCEPTIONNELLE SUR TOUTES NOS PLATEFORMES

une communication
efficace pour les PME &
Start - Ups Ambitieuses



**MOINDRE
CÔT
C'EST PEU
DIRE...**